

一 重要提示
1 本年度报告摘要来自年度报告全文,为全面了解本公司的经营成果、财务状况及未来发展规划,投资者应当到上海证券交易所网站等中国证监会指定媒体上仔细阅读年度报告全文。
2 本公司董事会、监事会及董事、监事、高级管理人员保证年度报告内容的真实、准确、完整,不存在虚假记载、误导性陈述或重大遗漏,并承担个别和连带的法律责任。
3 公司全体董事出席董事会会议。
4 中天运会计师事务所(特殊普通合伙)为本公司出具了标准无保留意见的审计报告。
5 经董事会审议的报告期利润分配预案或公积金转增股本预案
公司拟定2016年度的利润分配预案为:以总股本11,668万股为基数,向全体股东按照每10股派发现金股利1.65元(含税),共分配现金股利19,252,200元(含税),剩余未分配利润滚存至下一年度。同时以资本公积转增股本,向全体股东每10股转增5股,共计转增5,834万股,公司总股本将增至17,502万股。该预案尚需提交2016年年度股东大会审议。

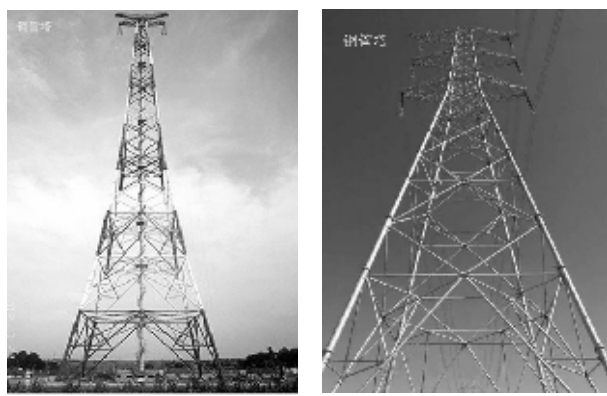
Table with 2 columns: 股票种类, 股票上市交易所. Includes information for A股 and B股.

2 报告期公司主要业务简介
(一)主要业务
公司的主要业务为输电线路角钢塔、钢管塔、变电站构架等电力输电设备的研发、生产和销售,具有国内最高电压等级750kV输电线路铁塔生产许可证以及国家电网公司高压铁塔产品供应资质。



公司代码:603577 公司简称:汇金通
青岛汇金通电力设备股份有限公司
2016年年度报告摘要

2. 钢管塔:由单管或多管组装而成的铁塔,通过法兰和螺栓连接,需按受力计算选择钢管的规格尺寸,钢管可以为无缝管,也可以用钢板加工成有缝管,广泛应用于电力、广电及通信领域(单管由板材折弯焊接而成,多管由单管组装而成)。



3. 变电站构架:变电站是电力系统变换电压、接受和分配电能、控制电力的流向和调整电压的电力设施,它通过其变压器将各级电压的电网联系起来。在电力系统中,变电站是输电和配电的集结点。因此,变电站整体结构的性能直接影响到变电站工作效率。变电站构架主要有角钢、钢管、钢板等钢材组成,构件之间通过焊接或者螺栓连接,构件连接方式比较复杂,一般采用柱头形式或者法兰形式,要求外观美观,广泛应用于变电站内各种设备和导线之间的支撑功能。



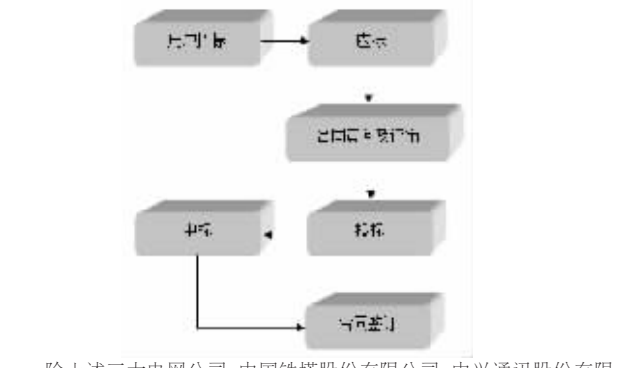
(二)经营模式
1. 行业经营模式
输电线路铁塔生产企业的客户主要为国家电网、南方电网及其下属

电网公司。当前我国电网建设过程中对铁塔产品的采购主要通过招投标方式进行,并根据签订合同、验收、线路投运等不同时点分阶段支付货款,且保留销售合同总金额的10%作为质量保证金。于输电线路投运1-2年后支付给加工线路铁塔生产公司。输电线路铁塔的定价一般以钢材的采购价格加上加工成本,合理的利润率确定销售价格。因电网建设的特点,不同的招投标项目对铁塔的要求各不相同,铁塔具有定制的特点,铁塔企业的生产一般实行“以销定产”。

2. 公司经营模式
(1)采购模式
公司生产过程中采购的原材料有两类,一类是直接用于生产的主要原材料,包括钢材、板材等,另一类是对产品性能有一定影响的辅助材料,包括螺栓、紧固件等。公司制定了供应管理体系和物资采购流程体系,公司供应部和质检部对供应商资格进行认证并定期进行评估,对供应商的认定主要通过生产条件、生产资质、产品质量等多方面考核。
公司一般采取比价采购模式,供应商根据技术提供的材料计划表,调查、落实采购价格,制定采购计划,由分管采购人员选择至少三家以上供应单位进行询价,最终确定供应商。签订采购合同后,供应商根据合同约定的时间进行交货。对于钢材等重要原材料,公司一般与主要供应商每年年初签订采购框架协议,约定每年保证供货量,在该合同约定的数量内,公司根据实际生产需要通知卖方,卖方按市场价格在约定的时间内保证供货供应。结算方面,公司与供应商一般采取现款结算,信用结算两种模式。

(2)生产模式
公司实行“以销定产”的生产模式。公司与客户签订产品销售合同后,首先由公司技术部门对设计图纸进行分解核算,通过公司的程序化管理和先进的制图软件保证图纸设计的正确性,然后根据图纸分解结果进行放样,导入ERP生产管理系统,编制条形码和小样图。之后,生产部门通过ERP生产管理系统制定单个项目的生产计划,包括劳动力配备计划、原材料采购计划及生产工期计划,由生产车间执行,执行的结果通过ERP生产管理系统反馈到相应的管理模块,执行后进行检查。
公司的成本核算采用分批法(按合同个别计算的方式),公司生产产品成本包括:材料费,即直接用于产品生产、构成产品实体的原料及主要材料,有助于产品形成的辅助材料以及其他直接材料;人工费,即参加产品生产的工人工资以及职工福利费、制造费用,即为生产产品所发生的各项间接费用,包括直接用于产品生产的外购和自制的燃料及动力费;其他直接费用,主要包括加工费、镀锌费等。

(3)销售模式
公司现有主要产品均属于非标准产品,必须根据电力设计院或客户提供的相应设计图纸进行加工,产品具有相当的专业性、复杂性和独立性。
①订单获取方式
目前国内输电线路铁塔产品的采购资金主要来源于国有资金,根据国家相关法律法规规定,项目主要资金来源为国有资金的必须采用公开招标的方式确定中标单位。我国输电线路铁塔市场按照招标主体的不同,可分为国家电网、南方电网和内蒙古电网三个主要市场。其中南方电网负责广东、广西、云南、贵州、海南五省输电线路铁塔的统一招标,国家电网负责除南方五省、内蒙古之外的其余省份35kV及以上电压等级输电线路铁塔的统一招标,内蒙古电网单独招标。国家电网统一招标外,下辖各省市级电力公司和物资公司负责当地35kV以下电压等级输电线路铁塔的招标。



除上述三大电网公司,中国铁塔股份有限公司、中兴通讯股份有限公司、特变电工股份有限公司、中国华电电站装备工程集团南京输变电成套设备有限公司、华润电力控股有限公司等公司主要客户也均通过招投标的方式采购输电线路铁塔产品。国际市场上,公司目前主要销售对象为巴基斯坦国家电网公司、加拿大 Saskatchewan Power Corporation、缅甸 iGTL Myanmar Ltd,通过参与当地招投标的方式获取订单。
②货款结算模式
由于行业经营特点和惯例,公司主要客户国家电网公司、内蒙古电网公司及其下属公司根据签订合同、验收、线路投运等不同时点分阶段支付货款,并保留销售合同总金额的10%作为质量保证金,于输电线路投运1-2年后支付给公司。公司其他主要客户的付款进度与国家电网公司、内蒙古电网公司类似,按预付,到货、发运等不同阶段分期付款,一般也保留合同总金额的10%作为质保金。

国内市场结算方式主要是电汇和承兑汇票,国际市场结算方式主要是电汇和信用证。
③产品价格形成机制
报告期内,公司产品价格的订单主要通过公开招标的方式获取,产品价格由方式上主要分为以下两步:
首先,以历年及近期在市场中相同或类似产品的实际中标价格作为主要参照物,详细分析定价当时材料价格及运输价格在实际价格中的比例,根据主要材料价格的变化及运输方式和距离的不同对定价进行相应的适当调整,在保证公司其他各项生产和管理成本的情况下,初步拟定投标价格及可调整的范围。

其次,根据竞争对手近期的实际竞争价格推测竞争对手可能的定价范围,依照每次定价方式的规则与模式,以公司初定价格为基准,在可调整范围内,全方位多频次模拟计算投标价格变化对中标的影响,经综合平衡后,选择当时最优策略价格作为最终定价。
公司产品定价、投标、参与公开招标等流程并最终确定为中标单位后,中标价格即作为实际销售价格确定在合同中。
4. 原材料价格波动风险防范措施
(1)材料价格信息的及时更新,以材料采购部门为渠道,全面了解各材料厂商及各期市场的价格及变化,每次投标前将最新价格通报相关部门,确保投标定价的准确性,使公司充分了解投标时与施工时原材料价格的实际变化情况。
(2)综合评价合同执行时间与原材料价格波动风险的相关性,谨慎承接施工周期长的项目。对于已承接的合同,着重做好项目前期准备工作,尽最大努力缩短合同签订时间点至原材料采购时间之间的时间差,减少并缩短受原材料价格波动影响的可能性和时间。
(3)在公司经营过程中,经综合考虑后续项目情况及对未来原材料价格市场的预测,尽可能做到在价格相对较小时对通用型原材料的提前预订及采购,降低原材料价格波动所引起成本风险。

(三)行业情况说明
1. 行业前景
2016年是我国“十三五”规划的开局之年,随着供给侧结构性改革的深入推进,助力国民经济进入新常态,电力行业作为关系国计民生的基础产业迅速发展,同时推动了输电线路铁塔行业的快速发展,国内市场需求旺盛。同时,“一带一路”建设的逐步推进,全方位、多领域的电力对外开放格局更加明晰,电力产业国际化将成为一种趋势,国际市场前景广阔。
2. 区域性
我国铁塔生产企业较多,分布范围广泛。但已从获得输电线路铁塔生产许可证的企业分布来看,铁塔生产企业主要集中在中国经济相对发达的山东半岛及长三角地区。目前山东、河北、江苏地区铁塔生产企业数量排在前三位,其中山东省基本占到国内总数的四分之一,其作为我国铁塔生产的重要区域,不仅铁塔企业数量较多,而且企业的生产规模和技术研发水平处于领先地位,行业区位优势明显。
3. 季节性
铁塔行业的发展与电力工业发展密切相关,铁塔产品的需求主要受电网建设的影响。因为我国以往在电网建设相对于电源建设较为滞后,未来我国将加快推进电网建设,“十二五”及“十三五”期间我国电网投资将继续保持稳定增长,因此输电线路铁塔行业不具有明显的周期特征。

证券代码:603577 证券简称:汇金通 公告编号:临 2017-022
青岛汇金通电力设备股份有限公司
第二届董事会第九次会议决议公告

本公司董事会及全体董事保证本公告内容不存在任何虚假记载、误导性陈述或者重大遗漏,并对其内容的真实性、准确性和完整性承担个别及连带责任。

青岛汇金通电力设备股份有限公司(以下简称“公司”)第二届董事会第九次会议于2017年4月10日以前以电话、邮件、传真、书面等方式发出通知,并于2017年4月20日以现场及通讯表决的方式召开。本次会议实际出席董事7名,实际出席监事7名。会议程序符合有关法律、法规、规范性文件及《公司章程》的规定。会议由董事长刘锋先生主持,审议通过了以下议案:
一、审议通过《公司2016年度董事会工作报告》
表决结果:同意:7票;反对:0票;弃权:0票。
二、审议通过《公司2016年度总经理工作报告》
表决结果:同意:7票;反对:0票;弃权:0票。
三、审议通过《公司2016年度财务决算报告及2017年度财务预算报告》
表决结果:同意:7票;反对:0票;弃权:0票。
四、审议通过《关于2016年度利润分配及资本公积转增股本预案的议案》
根据中天运会计师事务所(特殊普通合伙)审计确认,《2016年度母公司实现的净利润为63,053,048.04元。按照《公司法》和《公司章程》的相关规定,计提10%的法定盈余公积6,305,304.80元,加上未分配利润年初余额133,155,433.64元,2016年可供分配的利润年末余额为189,903,176.88元。

公司拟以总股本11,668万股为基数,向全体股东按照每10股派发现金股利1.65元(含税),共分配现金股利19,252,200元(含税),剩余未分配利润滚存至下一年度。同时以资本公积转增股本,向全体股东每10股转增5股,共计转增5,834万股,公司总股本将增至17,502万股。
表决结果:同意:7票;反对:0票;弃权:0票。
内容详见上海证券交易所网站(www.sse.com.cn)及公司法定信息披露媒体同日披露的《青岛汇金通电力设备股份有限公司关于2016年度利润分配及资本公积转增股本预案的公告》。
五、审议通过《关于续聘审计机构的议案》
内容详见上海证券交易所网站(www.sse.com.cn)及公司法定信息披露媒体同日披露的《青岛汇金通电力设备股份有限公司关于续聘审计机构的公告》。
六、审议通过《关于续聘审计机构的议案》
内容详见上海证券交易所网站(www.sse.com.cn)及公司法定信息披露媒体同日披露的《青岛汇金通电力设备股份有限公司关于续聘审计机构的公告》。
七、审议通过《关于续聘审计机构的议案》
内容详见上海证券交易所网站(www.sse.com.cn)及公司法定信息披露媒体同日披露的《青岛汇金通电力设备股份有限公司关于续聘审计机构的公告》。
八、审议通过《关于续聘审计机构的议案》
内容详见上海证券交易所网站(www.sse.com.cn)及公司法定信息披露媒体同日披露的《青岛汇金通电力设备股份有限公司关于续聘审计机构的公告》。
九、审议通过《关于续聘审计机构的议案》
内容详见上海证券交易所网站(www.sse.com.cn)及公司法定信息披露媒体同日披露的《青岛汇金通电力设备股份有限公司关于续聘审计机构的公告》。
十、审议通过《关于续聘审计机构的议案》
内容详见上海证券交易所网站(www.sse.com.cn)及公司法定信息披露媒体同日披露的《青岛汇金通电力设备股份有限公司关于续聘审计机构的公告》。

证券代码:603577 证券简称:汇金通 公告编号:临 2017-023
青岛汇金通电力设备股份有限公司
第二届监事会第五次会议决议公告

本公司监事会及全体监事保证本公告内容不存在任何虚假记载、误导性陈述或者重大遗漏,并对其内容的真实性、准确性和完整性承担个别及连带责任。

青岛汇金通电力设备股份有限公司(以下简称“公司”)第二届监事会第五次会议于2017年4月10日以前以电话、邮件、传真、书面等方式发出通知,并于2017年4月20日以现场及通讯表决的方式召开。本次会议实际出席监事3名,实际出席监事3名。会议程序符合有关法律、法规、规范性文件及《公司章程》的规定。会议由监事会主席刘杰先生主持,审议通过了以下议案:
一、审议通过《公司2016年度监事会工作报告》
表决结果:同意:3票;反对:0票;弃权:0票。
二、审议通过《公司2016年度董事会工作报告》
表决结果:同意:3票;反对:0票;弃权:0票。
三、审议通过《公司2016年度财务决算报告及2017年度财务预算报告》
表决结果:同意:3票;反对:0票;弃权:0票。
四、审议通过《关于2016年度利润分配及资本公积转增股本预案的议案》
根据中天运会计师事务所(特殊普通合伙)审计确认,《2016年度母公司实现的净利润为63,053,048.04元。按照《公司法》和《公司章程》的相关规定,计提10%的法定盈余公积6,305,304.80元,加上未分配利润年初余额133,155,433.64元,2016年可供分配的利润年末余额为189,903,176.88元。

证券代码:603577 证券简称:汇金通 公告编号:临 2017-025
青岛汇金通电力设备股份有限公司
关于向银行申请综合授信额度的公告

上述融资方式包括但不限于贷款、汇票、信用证、国际信用证、保函、保理、贸易融资、票据贴现、项目贷款等信用品种,融资担保方式为信用、抵押、质押及质押等,融资期限以贷款签署的合同为准。
以上授信期限为1年,自公司与银行签订协议之日起计算。授信额度最终以银行实际审批额度为准,在授信额度内,授信额度可循环使用。本次授信额度不等于公司实际融资金额,具体融资金额视公司实际资金需求确定。
上述内容已经公司第二届董事会第九次会议审议通过,现董事提请股东大会授权董事长在上述额度内,具体批准办理相关融资事宜,签署相关合同文件,该事项尚需提交公司2016年年度股东大会审议。
特此公告。

Table with 4 columns: 序号, 融资银行, 授信额度(万元), 取得方式. Lists various banks and their credit limits.